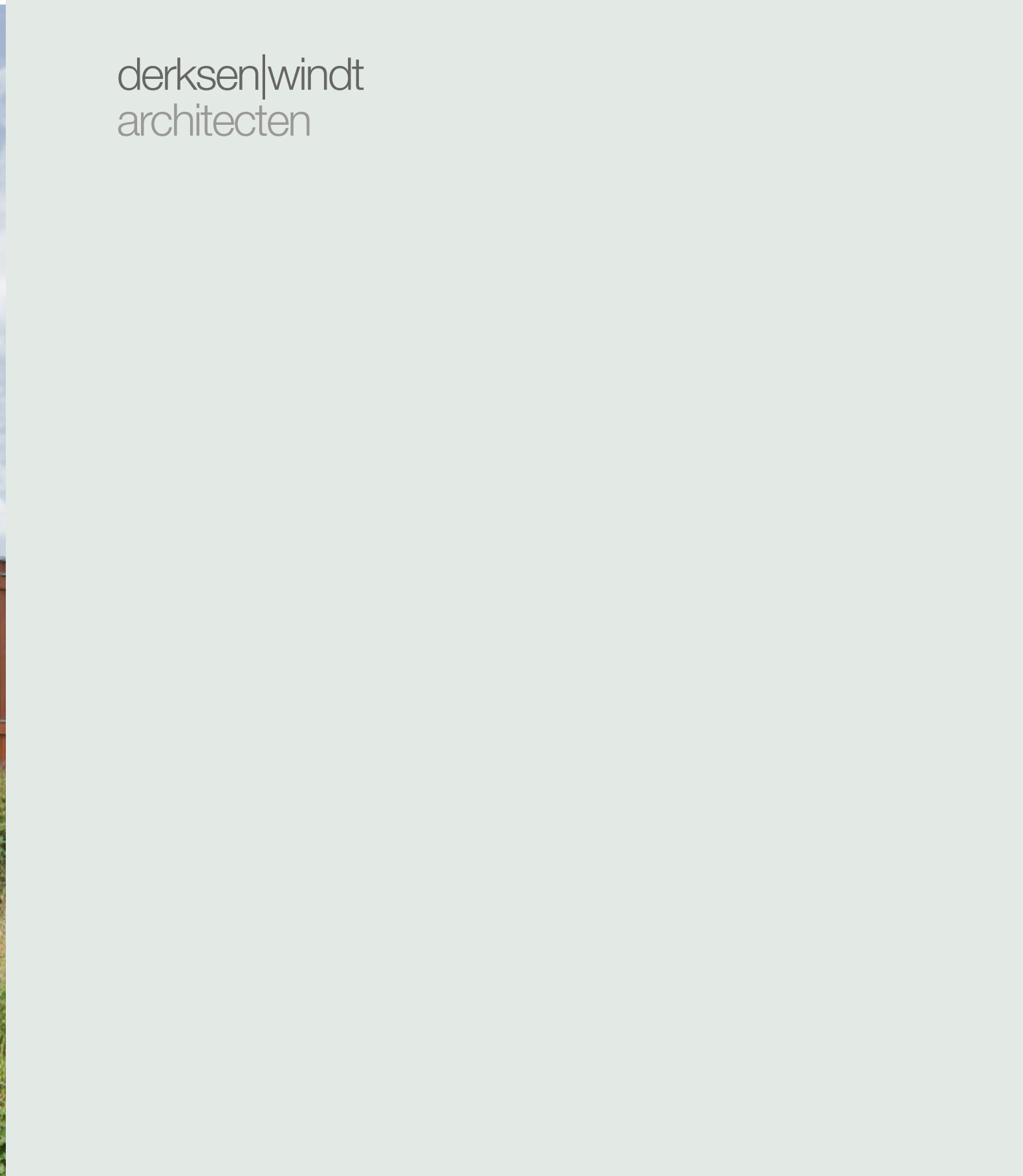


derksen|windt
architecten



derksen|windt
architecten





We willen ruimtelijke kwaliteit
creëren die voelbaar is,
voor iedereen

met speciale aandacht voor
de overgangen tussen
binnen en buiten

Ons bureau (sinds 2008) heeft opdrachten variërend van school tot woningbouw-blokje, en van villa tot hotel. Wij zijn de spil in ieder project, van start bouw tot oplevering. Die betrokkenheid kenmerkt ons.

Bij iedere opgave hebben we als doel ruimtelijke kwaliteit te creëren die voelbaar is, voor iedereen. We ontwerpen inspirerende, bruikbare en fraaie binnen- en buitenruimtes, met veel aandacht voor de overgangen daartussen. Dit realiseren we door materialen puur en op innovatieve wijze toe te passen.

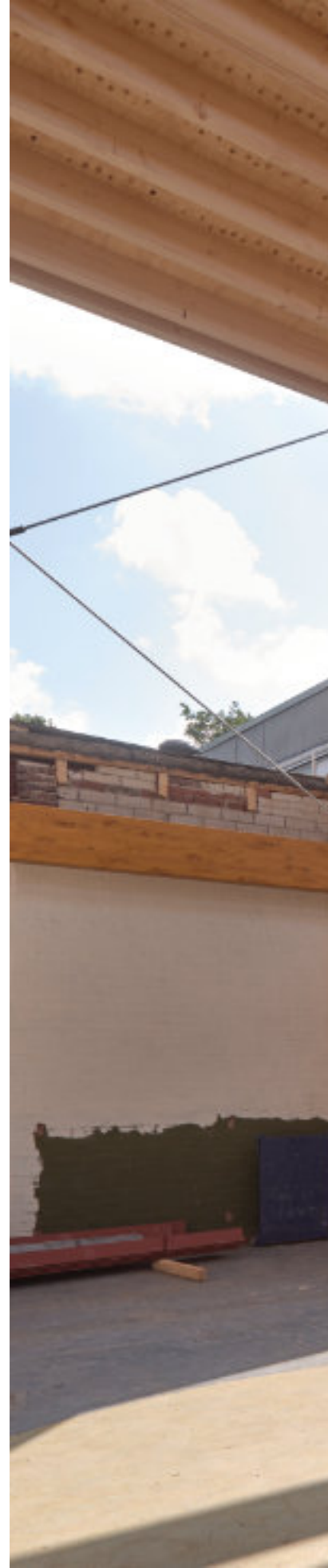
In een derksen|windt-ontwerp zijn de liefde voor materialen, het spel van licht en zicht en de passie voor verhouding en schaal zichtbaar. Dit alles komt samen in de realisatie van het concept, tot in detail.

... waarbij we sinds 2008 ontwerpen, innoveren en realiseren met hout.

Onze passie voor duurzaamheid, innovatie en materialisatie tot in detail leidt tot onderzoek naar en uitvoering van projecten met gelamineerd hout. Onze passie kunnen we ook kwijt in detaillering van shed daken, daklichten, geprefabriceerd beton, of baksteen-aansluitingen, maar een vaak zichtbare houten constructie is steeds belangrijker geworden voor ons.

Het komt mede door dat gebouwen hiermee makkelijk circulair, bio-based en zelfs flexibel worden, maar het is ook een materiaal waarmee we prachtige ruimtes kunnen realiseren. Zowel binnen als buiten, waarbij we het bij voorkeur in de verschijningsvorm van het gebouw laten terugkomen.

Ons eerste veel gepubliceerde hout-project komt uit 2010 waar we CLT toepasten en wat resulteerde in een vrije constructie bestaande uit 23 gehoekte panelen die als een bouw pakket een veelvormig dak vormen. Het materiaal past bij ons streven naar duurzaamheid en innovatie.



selectie van projecten

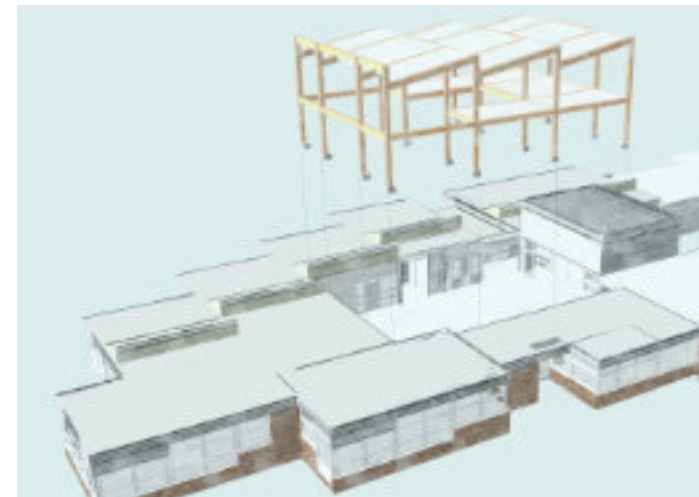






licht, ruimte en lucht door uitbreiding basisschool

Heemstede, 2023



Deze school kwam vanuit een huisvestingsplan van de gemeente in aanmerking voor sloop en nieuwbouw. Als reactie hierop hebben we samen met de directie van de school een circulair en demontabel plan gemaakt voor een verbouwing met een ontwerp wat de onderwijskundige visie ondersteunt en versterkt, de typische hallen school in haar kracht behoudt, en veel ruimtelijke kwaliteit toevoegt.

De renovatie is binnen een zomervakantie gerealiseerd, voor een klein deel van de kosten van nieuwbouw. In het ontwerp is het dak van de overdekte binnenplaats gesloopt. Daar is een tweelaags-houten volume in geplaatst als een nieuwe kern van het gebouw. Door de bijzondere dakstructuur én door maar een halve verdieping in te vullen is er binnen licht en ruimte in overvloed.



De uitbreiding bestaat uit een houten gelamineerde constructie die van binnen, net als de Fins vuren wand en vloerafwerking, in het zicht is gelaten. Door de daklichten komt een diffuus licht binnen wat een hele warme en rustige sfeer geeft en van buiten maakt de mooie shed-vorm een connectie met het originele dak op de lokalen.

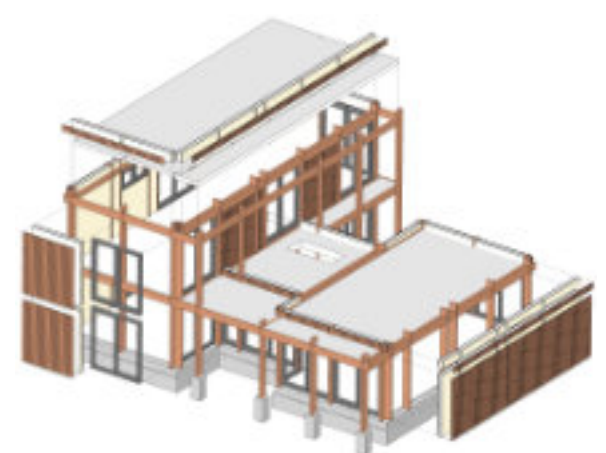




een markant houten huis

Monster, 2022

derksen|windt
architecten



Nabij de Zuid-Hollandse duinen is een houten, duurzame woning gerealiseerd, die bestaat uit een zichtbare constructie van houten kolommen, balken en vloeren. Deze constructie is ingevuld met een variatie van grote schuifdeuren gericht op zon en uitzicht en verticale lariks-houten panelen.

De natuurlijke houten constructie is van binnen en van buiten zichtbaar, zodat het ritme van de structuur door het hele huis voelbaar is. Dit alles volgens een tot in detail uitgewerkte maatverhouding, waarmee er zowel binnen als buiten lichte en serene ruimtes zijn gecreëerd.

De constructie is geprefabriceerd met gelamineerd Nederlands lariks hout en vloeren van CLT, waardoor de structuur van het huis binnen enkele dagen overreind stond. De wanden waartegen de verticale delen in de gevel zijn geplaatst zijn van een lichter houtskeletbouw frame. Hierdoor kon er naast een laag gewicht ook met een minimale wanddikte worden gewerkt, waarmee de kolommen goed zichtbaar zijn gebleven.

Naast het circulaire houtgebruik is de woning voorzien van een groen dak, zonnepanelen en een duurzame installatie.





een origineel alternatief voor het standaard rijtjeshuis

Capelle aan den IJssel, 2020



Voor de nieuwbouw van de hoekwoning hebben we een ontwerp gemaakt wat een aaneenschakeling is van steeds veranderende ruimtes, ook in hoogte, gecombineerd met een afwisseling van robuust en licht materiaal. Hiermee is een woonhuis ontstaan, binnen de zo typerende vorm van twee verdiepingen en een zolder, met een ruimtelijke kwaliteit die men normaal alleen ziet bij een villa of museum.

Het is een woning met verspringende vloeren, gehuld in een robuust gevelmateriaal en dat alles binnen die kenmerkende bouwvelop. De gevel is prachtig schoon-beton. Een steenachtig materiaal was een eis vanuit de gemeente, iets wat normaal gesproken resulteert in baksteen. Maar hier gaf de Japanse (en Zwitserse) architectuur de inspiratie voor betonnen gevels die een gevoel geven van textuur, van verfijning, je wilt de gevel als het ware aanraken.



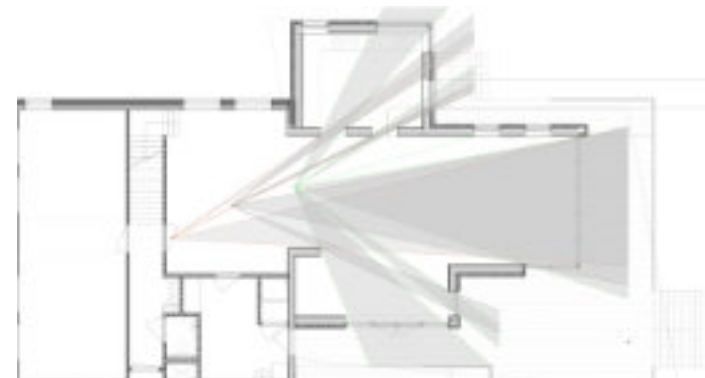
De woning heeft een bodemwarmtewisselaar, geïntegreerde zonnepanelen als dak, en dat allemaal binnen een zeer goed geïsoleerde schil. Het gewicht van de gevel is gecompenseerd door innovatieve houten vloeren. Zo ontstond er een robuust en onderhoudsvrij huis voor de toekomst.





eigentijdse uitbreiding als verbinding tussen binnen en buiten

De Zilk, 2016



Voor de uitbreiding van deze woning in de bollenstreek van Nederland hebben wij een ontwerp gemaakt wat gebaseerd is op het beleven van de overgang tussen binnen en buiten. Het oude huis (het binnen) en de tuin met de er achter liggende bollenvelden (het buiten) worden op fraaie wijze verbonden door deze markante en scherp gedetailleerde uitbreiding.

Alles in het ontwerp draait om de ervaring van de opdrachtgevers en hun connectie met buiten. Vanaf het binnengaan van de woning in het bestaande woonhuis ontstaan er bij iedere stap die men verder gaat naar en door de uitbreiding steeds verschillende zichten op de tuin. De verdeling tussen openingen en wanden is een zorgvuldig compositie, waarbij alles volgens verhoudingen tot elkaar is ontworpen.

De uitbreiding is opgebouwd uit houtskeletbouw wanden, een drietal CLT platen als dak en eiken houten kozijnen als openingen. Het dak is voorzien van mos-sedum.







fraai industrieel gebouw gebaseerd op de kwaliteiten van het sheddak

Rozenburg, 2019



De vraag om een praktisch en duurzaam bedrijfspand hebben we beantwoord met een markant ontwerp wat draait om ritme, daglicht en de juiste verhoudingen. Het architectonisch eindresultaat voor deze verzameling bedrijfsunits is een directe en indirecte verwijzing naar de typische sheddak constructie. Dit komt voort uit de wens een groter volume in relateerbare verhoudingen te creëren gecombineerd met de zoektocht naar een optimale omgang met licht. Dit heeft geleid tot een eigentijds, fijn gedetailleerd gebouw.

Het gebouw grijpt qua uiterlijk helder terug naar de oude sheddakfabrieken. De zaagtandvorm is echter meer dan een directe verwijzing; de translucente driehoeken zorgen voor het gewenste ritme, de juiste verhouding, de gereduceerde lichtinval en de subtiele verlichting naar buiten. Samen met het fraaie metselwerk wordt hiermee, ondanks het grote volume, een gebouw gerealiseerd waaraan mensen zich aan kunnen relateren. De uitwerking van het concept tot in de details is voor de architecten essentieel.

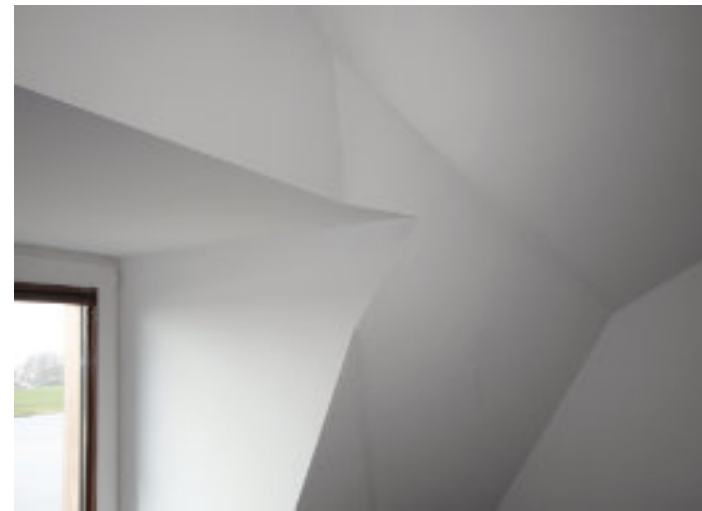






eigentijdse villa aan het Spaarne

Haarlem, 2010



Op deze mooie locatie langs het Spaarne hebben wij het ontwerp voor de villa gebaseerd op de typische oude boerderijen, met groot dak en bakstenen basis, uit de omgeving. De typologie hebben wij naar iets eigentijds vertaald door een bakstenen begane grond verdieping, met meerdere verspringingen, hoeken en verschillende vlakken die een spannend beeld op ooghoogte creëren, te bedekken met een prachtige, veelhoekige kap.

De hoeken en lijnen in de kap zijn in alle richtingen verschillend en de kap is volledig uit driehoeken opgebouwd. Het dak steekt aan alle zijden over de onderbouw, waarbij de overstekken in zowel afstand tot de onderbouw als in hoogte tot het maaiveld verschillen.



Samen met de opdrachtgever was besloten een duurzaam ontwerp na te streven. Dit begint met een plattegrond waarin we flexibele oplossingen hebben gekozen wat betreft mogelijke indelingen. Verder is de villa voorzien van driedubbel glas, zonnepanelen en een zonneboiler gecombineerd met een cv installatie. Qua materialen heeft de villa duurzame houten shingles op het dak welke niet zijn behandeld, natuurlijk vergrijzen en onderhoudsvrij vele jaren mee kunnen.





samensmelting oud pompghemaal en nieuw speelplein

Delft, 2013



In opdracht van de Gemeente Delft hebben we een ontwerp gemaakt voor de renovatie van een gedateerd bakstenen pompghemaal te Delft waarbij er een semi-transparante, maar in het oog springende laag aan het gebouw en zijn omgeving is toegevoegd.

Het concept was om het gebouw een plek te geven en te verankeren in zijn omgeving en daarmee de renovatie een positieve weerslag te laten hebben op de ervaring en de uitstraling van de buurt. Om het bakstenen pompghemaal uit te breiden naar de omgeving en van daaruit te zorgen dat het gebouw binding krijgt.

Het op ons initiatief toegevoegde speelveld is een belangrijk onderdeel in de benadering van de renovatie en toont de andere omgang qua gebruik van het gesloten gemaal. Het gebouw trekt het plein en daarmee de omgeving als het ware naar zich toe.

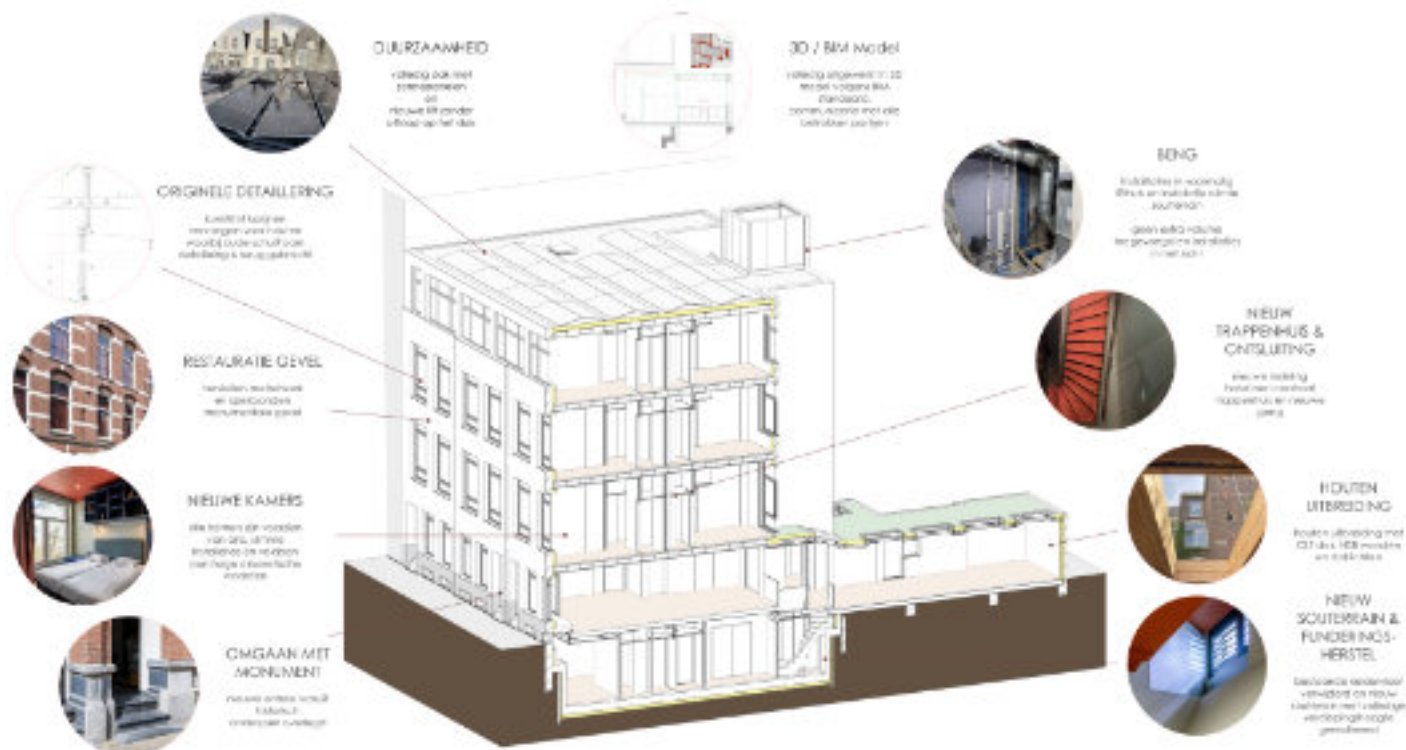
De toegevoegde geperforeerde aluminium gevel creëert een samensmelting van het voorliggende plein met het gebouw. Twee losse werelden worden één waarmee de omgeving en het pompghemaal een eigentijds en fraai karakter krijgen.





hernieuwd hotel door renovatie en uitbreiding in monumentale panden

Amsterdam, 2023



In het centrum van Amsterdam hebben we het ontwerp gemaakt, uitgewerkt, en tot de oplevering begeleid voor een volledige renovatie van hotel Nicolaas Witsen. Het hotel is al sinds 40 jaar gevestigd in 3 mooie aan-één-gesloten panden uit 1890. Het project begon met het kijken wat er mogelijk was met de destijds bijna ongebruikte kelder en de wat gedateerde entree, keuken en eetzaal op de begane grond. Ook was het moment voor groot onderhoud aangebroken.

Alles is aangepakt en aangepast. Van de entree die deels restauratief is teruggebracht in oude stijl, de volledige indeling van alle verdieping inclusief de ontsluiting, het uitgediepte souterrain waar kamers en voorzieningen in zijn gekomen, tot aan de volledige installaties.

Bij de renovatie zijn de gevels gerenoveerd, is de niet originele achter aanbouw vervangen en is de kleine kelder verdiept tot een volwaardige verdieping met 5 kamers. Het pand is volledig voorzien van nieuwe duurzame installaties en ook de gevels, het dak en het glas in de kozijnen zijn geïsoleerd. Het nieuwe hotel biedt de gasten meer ruimte en licht in een monumentaal pand en is met deze renovatie klaar voor de toekomst.





villa verankerd in boslandschap

Vogelenzang, 2024



In een bos bij Vogelenzang hebben we een eigentijdse villa ontworpen die volledig draait om de beleving van de omgeving. Het huis is georiënteerd op twee vergezichten; de een op het van nature open deel van het kavel en de ander naar de bollenvelden die door het bos heen zichtbaar zijn. De woning is een aaneenschakeling van aangename plekken om te verblijven, met zicht op de indrukwekkende bomen tussen de verticale elementen door en met een steeds veranderend ervaring van daglicht.

Het kavel is een unieke plek met een open gedeelte omsloten door een volwassen bos. De opdrachtgevers kochten dit kavel waarbij het bestemmingsplan om een traditioneel bouwvolume vroeg. Naar ons idee reageerde dit niet respectvol genoeg op de omgeving, daarom hebben we een andere opzet voorgesteld waarin bijna monumentale doorzichten tussen verticale delen reageren op de prachtige bomen. De woning is verdiept geplaatst zodat deze onderdeel is van het landschap, met een beschutte, privé slaapverdieping beneden en een woondeel boven wat uitkijkt op de omgeving.





diner paviljoen als pleisterplaats langs doorgaande weg

Maassluis, 2012



Het ontwerp voor Cafeteria van Ruyven te Maassluis, met de uitstraling van een diner-paviljoen, is gebaseerd op een hedendaagse combinatie van Amerikaanse 50er jaren diners en de Amsterdamse school uit de jaren '30. Het gebouw is opgebouwd uit een prachtige bakstenen laag met ronde hoeken en twee grote glasvlakken met minimaal gedimensioneerde kozijnen.

Het cafeteria staat langs een doorgaande weg waar veel mensen passeren, deze hoge ramen laten de zittende mensen zien. Hierdoor ontstaat er een levende etalage die voorbijgangers prikkelt en als het ware naar binnen trekt.

Het opvallende dak bestaat uit één deel wat oversteekt en één deel wat terug ligt ten opzichte van het bakstenen deel. Het overstekende deel is donker gematerialiseerd met daarop twee RVS randen, een mooie verbinding met de diners uit de jaren 50. Het terug liggende verhoogde deel is bekleed met verticale delen beëindigd door een aluminium rand waardoor er een mooi contrast tot de lucht ontstaat. De totale dakrand geeft het bakstenen basement meer kracht en zorgt voor een strakke omlijning van de cafeteria.

meer over ons

Start vanuit onderzoek naar de kern van de opgave

Wanneer in een ontwerp alle stukjes op hun plaats vallen en het ontwerp is wat het echt moet zijn, ontstaat daarin de schoonheid van het ontwerp. Om dat te kunnen realiseren gaan wij op zoek naar de kern van de ontwerp opgave. Waar moet het ontwerp echt om draaien? Wat is het belangrijkste thema van het ontwerp? Wat is de essentie?

Een ontwerp van derksen|windt architecten zal herkenbaar zijn doordat het lijkt alsof het niet anders kan, alsof het zo moet zijn. Dit bereiken wij doormiddel van goed onderzoek gecombineerd met onze brede kennis van duurzaamheid, materialisatie en bouwtechniek.

Structuur & verhouding

Bij ieder ontwerp moet alles in verhouding staan tot elkaar. Qua maatvoering van de ruimtes in de plattegrond, qua hoogtes, en ook qua diktes van wanden en afmetingen van openingen.

Wij geloven er in dat de bewoner of gebruiker dat voelt en ervaart. Mede geïnspireerd door de leer van Dom Hans van der Laan en de traditionele Japanse architectuur denken we dat ruimtelijke kwaliteit mede hierdoor voelbaar is,

Daglicht en de overgang tussen binnen en buiten

Daglicht is (uiteraard) heel belangrijk voor mensen. Voor ons gaat de invloed van daglicht verder. Het vormt de ruimte en wanneer men er slim mee om gaat kan daglicht fantastische effecten en ruimten creëren. Zicht is hier onlosmakelijk mee verbonden. Het spel tussen daglicht en zicht en het juist wel of niet vol tonen van beiden is architectuur.

Zo doen wij veel onderzoek naar invloed van licht en zicht en proberen wij hier vanuit de ervaring van de gebruiker naar te kijken. Via simulaties brengen we in beeld wat de effecten van bepaalde ingrepen zijn. Door daglicht als uitgangssituatie voor een ontwerp te nemen vormt daglicht en zicht het ontwerp.

Detail & materiaal

Om onze visie en idealen in de architectuur in de praktijk te kunnen brengen moeten ze van een idee verder worden gebracht naar iets wat werkelijk gebouwd kan worden. Slimme, mooi gedetailleerde, verfijnde en geïntegreerde oplossingen voor details bedenken en ontwerpen vinden wij essentieel.

We hebben een brede kennis van de techniek van het bouwen en van materialen, onze interesse ligt in de mogelijkheden van wat materialen en materiaalgebruik met het beeld en de ruimte kunnen doen.

Duurzaam? Duurzaam! Natuur + bio-based

Duurzaamheid is een modewoord. Men pretendeert duurzame gebouwen te maken door zonnepanelen op het dak te plaatsen en een warmtepomp toe te passen, waardoor het gebouw minder fossiele energie vraagt. Dat doen we uiteraard ook, maar er kan zoveel meer.

Ons streven als architectenbureau is om ook duurzaam te zijn in de passieve aspecten van het gebouw. Zoals de oriëntatie, gebruik van daglicht, de constructiewijze, het materiaalgebruik, de huidige én toekomstige bruikbaarheid.

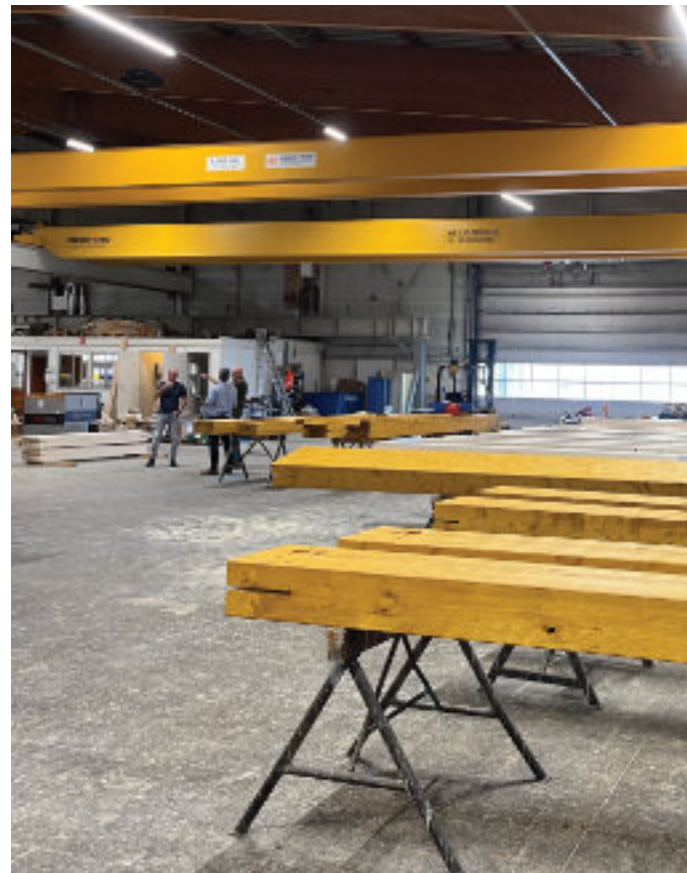
Dit is een speerpunt sinds de start van ons bureau, wat daarbij vaak resulteert in natuurinclusieve maatregelen, bio-based materiaalgebruik en een circulair ontwerp.

Onze betrokkenheid en werken als collectief

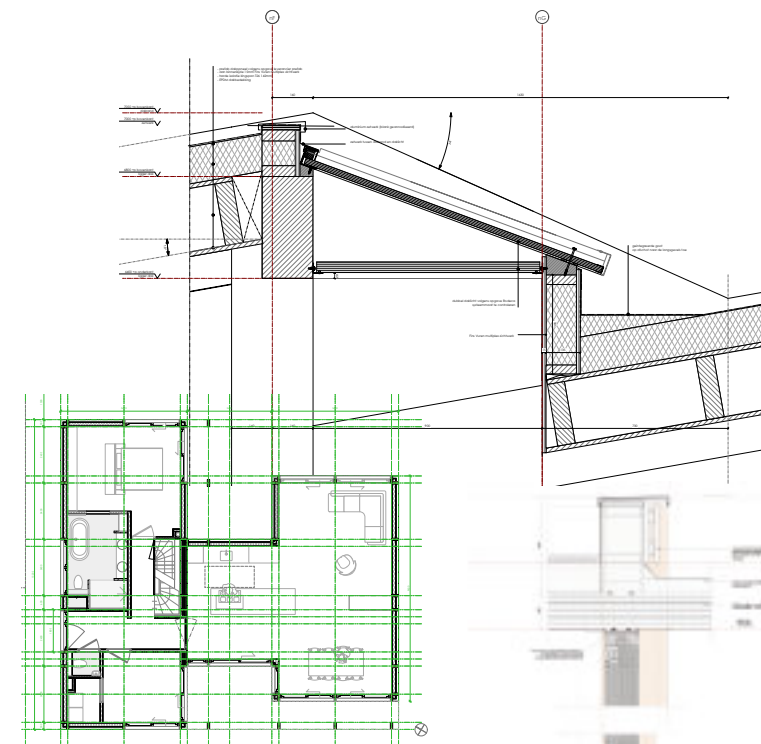
Afgelopen jaren hebben we veel ervaring mogen opdoen in het werken met collectieven van particulieren, soms als opdrachtgevers in CPO, maar soms ook als belangrijke actoren uit de buurt of gemeente.

Onze werk en ontwerp wijze, waarbij we input juist zien als een steeds versterkende inbreng, lijkt goed aan te sluiten bij het werken met verschillende wensen en behoeften .

Doordat je samen optrekt is het mogelijk een mooie, duurzame en sociale buurt te ontwikkelen, juist ook om dat wat je bouwt heen, zodat een project breed gedragen wordt.



waar mogelijk prefab,
altijd in 3D



Het werken in 3D is voor ons essentieel in het proces van ontwerp tot realisatie.

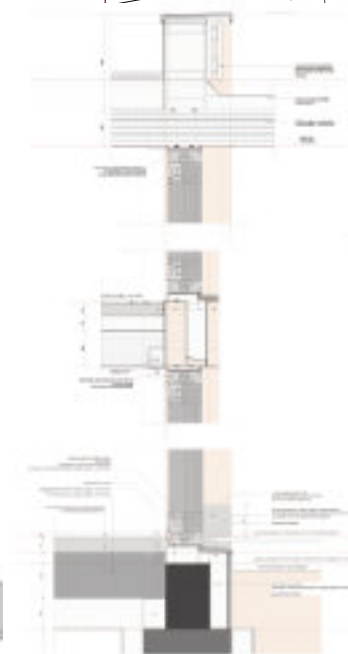
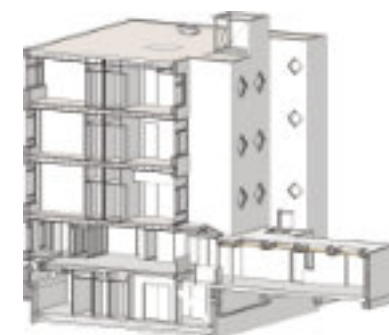
We werken bij sommige opgaven in het Structuur Ontwerp met (mini)BIM voor haalbaarheidstoetsen.

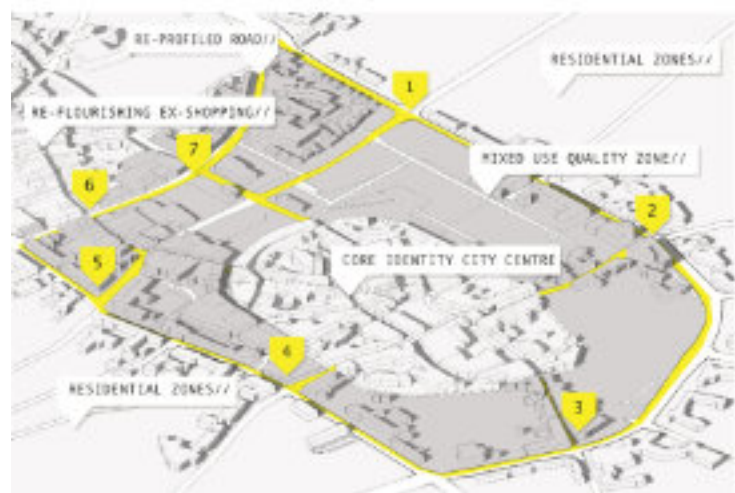
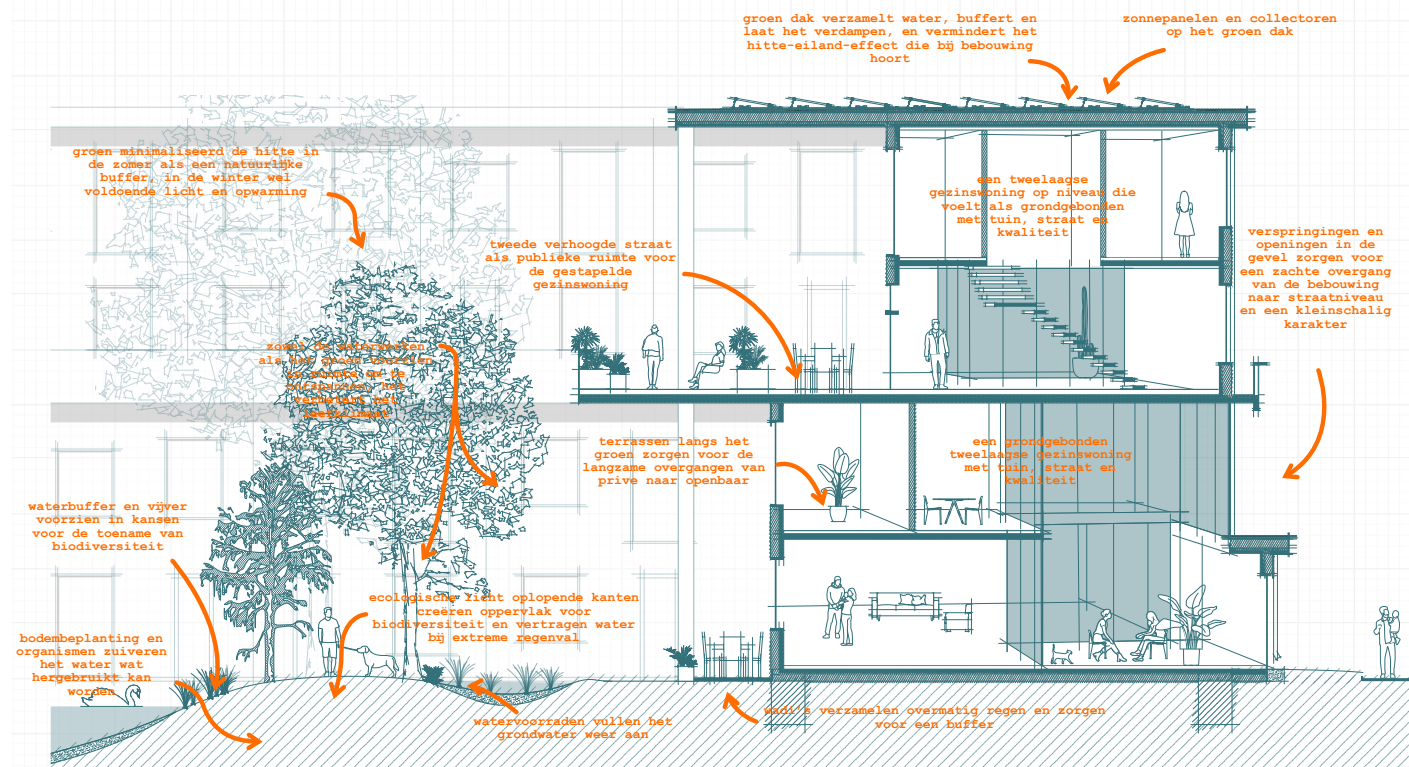
Daarnaast is een hele goede 3D verbeelding van een concept of idee waarmee draagvlak en interesse wordt gecreëerd ook essentieel.

In de verdere uitwerking is, zelfs zonder het delen van de informatie uit het model, het 3D-model/BIM de basis. Het project wordt technisch en constructief inzichtelijk, de input van experts kan verzamelt en ingevoerd en een opgave wordt beter doordacht wat een reductie van meerwerk tot gevolg heeft.

Tot slot maakt het uitwerken tot in werktekeningen prefabricatie mogelijk wat leidt tot een slimme, soms industriële manier van bouwen, ook in omgang met een bestaand gebouw.

Overigens combineren we ons digitale werk nog steeds met niet-digitale modellen en dus echte maquettes.

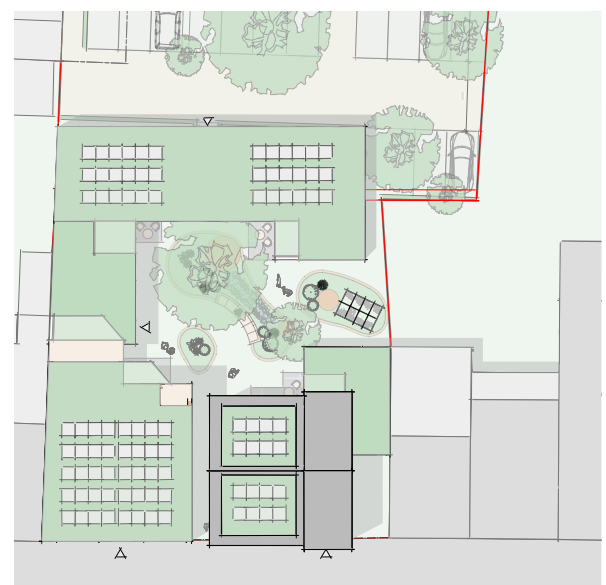




4x Iopend onderzoek en ontwerp

- gestapelde woningen in nieuw Nederlands blokje
- ontwerp en strategie voor omgang met krimp
- voetganger/ fietser centraal in stedelijk gebied
- 16 appartementen om gedeelde ontmoetingsruimte

derksen|mndt
architecten



Meerdere projecten als features en publicaties door internationale architectuur media als Detail, Archdaily, Architizer, DETAIL, Designboom, Dezeer, dwell, FRAME



Momenteel op nummer 27 van de 'Architizer top 30 best architecture firms of the Netherland'

Meerdere projecten als features en publicaties door grootste nationale architectuur media als Bouwwereld, Architectenweb, de Architect, de Volkskrant



Tweemaal genomineerd voor Archdaily building of the year,
Shortlist Abe Bonnema Prijs voor jonge architecten,
Winnaar Studie Schreuderprijs

Interviews in onder andere Bouwwereld, Haarlems Dagblad, Finnstral, Houtwereld, Architectuur en Stedenbouw

Lezingen voor onder andere La Biennale di Venezia, KIVI-NIRIA, Dag van de Architectuur, INDESEM

WAT DOET DE ARCHITECT (NOG) IN 2024?

een tweedaagse bijeenkomst
over de toekomst van de nederlandse architectuur
tijdens de architectuur biennale van venetië

20-21 november, 2014



Sinds 2013 verbonden als gastdocent bij de TUDelft Bouwkunde.



colofon

derksen|windt architecten
Van Nelleweg 1 te Rotterdam
mail@derksenwindt.nl
0642586644 / 0624561739

Copyright fotografie René de Wit, Jordi Huisman, Stijn
Poelstra, Studio de Nooyer, derksen|windt architecten

uitgave februari 2025

